



PORTER A CONNAISSANCE

FICHE n° 1

La France connaît une pénurie de logements qui concerne de nombreuses régions, frappant plus particulièrement les ménages à revenus modestes ou moyens. C'est pourquoi notre pays est actuellement engagé dans un vaste programme de rattrapage.

Globalement, il faut aujourd'hui construire plus de 400 000 logements par an en France, soit 4 millions de logements sur 10 ans pour un parc actuel évalué à un peu plus de 30 millions d'unités. Les auteurs des documents d'urbanisme, en ce qu'ils décident où l'on va construire demain et dans quelles proportions, ont ici une responsabilité essentielle.

Outre la construction de logements en nombre suffisant, il leur revient de prendre en compte l'objectif de maîtrise de la circulation automobile au nom de la lutte contre le réchauffement climatique et la ségrégation résidentielle que l'usage généralisé de la voiture favorise.

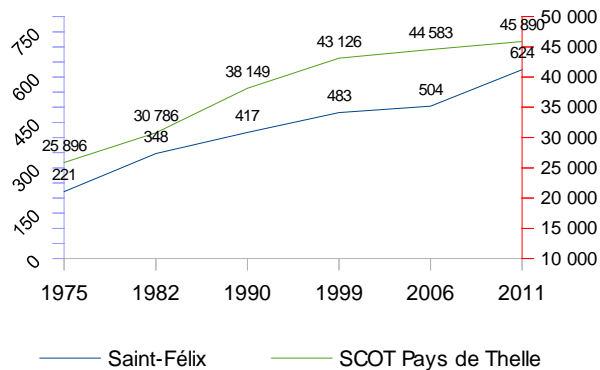
C'est pourquoi il importe de comprendre qu'à rebours de la tendance actuelle à la construction dans le périurbain lointain, le développement de l'offre de logements devra porter prioritairement dans les communes proches du cœur des agglomérations existantes. De manière générale, les principes suivants peuvent être rappelés :

- ✓ prévoir l'ouverture à l'urbanisation de surfaces suffisantes, en adéquation avec un objectif de production de logements,
- ✓ adopter des règles de gestion des densités (coefficient d'occupation des sols, taille minimale des parcelles, etc.) et des formes urbaines (hauteur des constructions, implantation sur la parcelle, etc.) à la fois simples, claires et adaptées à l'objectif de construction de logements en nombre suffisants,
- ✓ prohiber toute disposition réglementaire faisant obstacle par principe à l'implantation de logements sociaux.

Croissance démographique

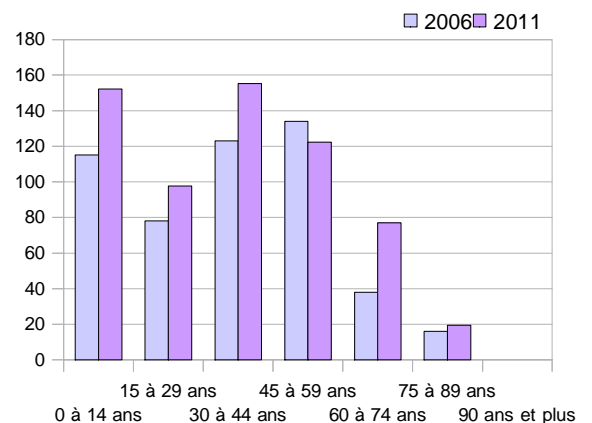
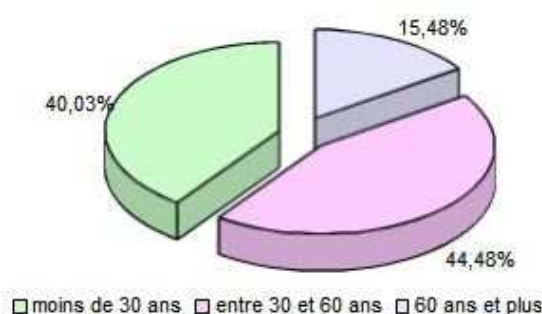
En 2011, la commune de Saint-Félix comptait 624 habitants. La population a fortement augmenté de 182,35 % entre 1975 et 1999 (403 habitants de plus). Le taux de variation annuel moyen entre 2006 et 2011 est de 4,36 % : il est le fait d'un mouvement naturel positif de 0,72 % et d'un solde migratoire négatif de 3,64%.

Evolution de la population



Dans la commune de Saint Félix, la répartition de la population est la suivante :

La pyramide des âges



LE LOGEMENT

Composition du parc de logement

La commune de Saint-Félix comptait 237 logements en 2011.
Le nombre de logements a augmenté de 73,3 % entre 1975 et 2011.

	2011	2010	2009	1999	1990	1982	1975
Résidences principales	216	210	200	173	140	115	81
Résidences secondaires et logements occasionnels	8	8	7	6	13	24	23
Logements vacants	13	13	11	6	6	27	8
Total	237	231	218	185	159	166	112

Typologie des logements

En 2011, le parc de logements était composé essentiellement de maisons individuelles ce qui illustre bien le caractère résidentiel de la commune. Ce taux est supérieur à celui de la Communauté de communes du Pays de Thelle et du département de l'Oise.

Type de logements	Saint-Félix		CC du Pays de Thelle		Département de l'Oise	
	Nombre	%	Nombre	%	Nombre	%
Maisons	233	98,3	15697	83,8	236203	68
Appartements	4	1,7	3040	16,2	110449	32
Total	237	100	18737	100	346652	100

Les résidences principales

L'analyse du parc des résidences principales de la commune de Saint-Félix montre que la majorité des logements sont occupés par des propriétaires. Cette tendance est supérieure à celle de la Communauté de Communes du Pays de Thelle.

Statut d'occupation des résidences principales	Saint-Félix		CC du Pays de Thelle		Département de l'Oise	
	Nombre	%	Nombre	%	Nombre	%
Propriétaires	198	91,19	12828	73,42	198278	62
Locataires	14	6,67	4312	24,68	114232	36
Logés gratuitement	3	1,43	331	1,9	6488	2
Total	215	99,29	17471	100	318998	100

Le parc locatif est essentiellement constitué de logements du parc privé.

Type d'occupation du parc locatif	Saint-Félix		CC du Pays de Thelle		Département de l'Oise	
	Nombre	%	Nombre	%	Nombre	%
Locataires du parc privé	14	100	2318	53,75	56888	49,8
Locataires du parc public	0	0	1994	46,25	57343	50,2
Total	14	100	4312	100	114231	100

Un peu plus de la moitié des logements proposés par la commune de Saint-Félix sont de grande taille . A l'échelle intercommunale, les logements de grande taille sont également majoritaires dans une moindre mesure tandis qu'à l'échelle départementale

Type de logements	Saint-Félix		CC du Pays de Thelle		Département de l'Oise	
	Nombre	%	Nombre	%	Nombre	%
1 pièce	1	0,48	409	2,34	12890	4
2 pièces	12	5,71	1310	7,5	30275	9
3 pièces	22	10	2843	16,27	61495	19
4 pièces	65	30	4542	26	83401	26
5 pièces ou plus	116	53,81	8367	47,89	130938	42
Total	216	100	17471	100	318999	100

Le parc locatif social

Afin de résorber le déficit en logement social, l'article 55 de la loi SRU oblige les communes de plus de 3500 habitants appartenant à une agglomération dépassant 50 000 habitants comprenant au moins une commune de 15 000 habitants et disposant de moins de 20 % de logements sociaux à rattraper ce retard et à s'acquitter d'une contribution.

La commune de Saint-Félix n'est pas concernée par la loi SRU et ne dispose d'aucun logement locatif social.

Taille moyenne des ménages

	2011	1999	1990	1982
Taux d'occupation	2,89	2,79	2,98	3,03

Calcul du « point mort »

Le « point mort » exprime le nombre de logements nécessaires, dans le contexte de desserrement de la taille des ménages. Il traduit la diminution de la taille des ménages due à des causes sociologiques (*augmentation des familles mono-parentales, allongement de la durée de vie, accroissement du célibat géographique pour cause de mobilité professionnelle, etc...*), en nombre de logements nécessaires pour assurer le maintien de la population à un niveau constant.

Sur ce point, l'évolution du taux d'occupation entre 1999 et 2011 doit être regardée comme conjoncturelle et ne reflétant pas la tendance nationale constante depuis 20 ans à la diminution de la taille des ménages. C'est pourquoi, tout scénario de croissance démographique retenu par la commune devra table sur une hypothèse de baisse, tendancielle du taux d'occupation et intégrer l'existence d'un « point mort ».

Indice de construction sur la commune

L'indice de construction (*IdC*) indique le nombre de logements construits pour 1 000 habitants. Sur la base de la population en 2011, l'indice de construction est le suivant sur la commune ces dix dernières années.

	2004	2005	2006	2007	2008	2009	2010	2011	2012	2013
IdC	4,81	1,6	1,6	1,6	41,67	14,42	8,01	0	0	1,6

Cet indice s'élève donc en moyenne à 7,53, ce qui est un taux élevé pour la période 2004-2013 et qui traduit un renouvellement du parc de logements suffisant.

Projet ANRU

La commune de Saint Félix n'est pas concernée par un projet de rénovation urbaine.

Programme Local de l'Habitation (PLH)

La loi n°2009-323 du 25 mars de mobilisation pour le logement et la lutte contre l'exclusion stipule que toutes les communautés de communes de plus de 30 000 habitants compétentes en matière d'habitat et comportant au moins une commune de plus de 10 000 habitants doivent élaborer un PLH.

La Communauté de Communes du Pays de Thelle remplit actuellement une seule de ses conditions (EPCI > 30 000 habitants) et n'est donc pas soumise à cette obligation.

Opération Programmée d'Amélioration de l'Habitat (OPAH)

Une opération programmée d'amélioration de l'habitat (*OPAH*) est une action concertée entre l'État, l'agence nationale de l'habitat (*ANAH*) et une collectivité territoriale visant à réhabiliter le patrimoine bâti et à améliorer le confort des logements.

Les travaux subventionnables sont ceux destinés à l'amélioration de l'habitat en matière de sécurité, de salubrité ou d'équipement, d'économies d'énergie, d'isolation acoustique ou d'accessibilité et d'adaptation aux personnes handicapées.

La commune de Saint-Félix n'est pas concernée par une OPAH mais peut bénéficier du programme d'intérêt général (PIG) du Conseil Départemental de l'Oise.

Habitat Indigne

L'article 84 de la loi de mobilisation pour le logement et la lutte contre l'exclusion du 25 mars 2009 a défini la notion d'habitat indigne. Ainsi « constituent un habitat indigne les locaux utilisés aux fins d'habitation et impropres par nature à cet usage, ainsi que les logements dont l'état, ou celui du bâtiment dans lequel ils sont situés, expose les occupants à des risques manifestes pouvant porter atteinte à leur sécurité physique ou à leur santé ».

Les acteurs de la lutte contre l'habitat indigne dans le département de l'Oise sont structurés autour du Pôle Départemental de Lutte Contre l'Habitat Indigne, dont le secrétariat et l'animation sont assurés par la Direction Départementale des Territoires. La DDT est également guichet unique d'enregistrement des signalements d'habitat dégradé dans le département et toute situation doit être portée à sa connaissance.

Depuis la mise en place de ce guichet unique, un signalement a été enregistré sur la commune de Saint-Félix :

- un arrêté d'insalubrité réparable, la locataire a été relogée et l'immeuble est en vente.

Il est rappelé que le Maire est le premier acteur de la lutte contre l'habitat indigne. Il peut rechercher un appui méthodologique et technique auprès de la DDT pour le traitement des situations signalées.

Gens du voyage

La loi du 5 juillet 2000 impose la création d'un Schéma Départemental d'Accueil des Gens du Voyage qui prévoit les secteurs géographiques d'implantation des aires permanentes d'accueil de cette population et des aires de grands rassemblements, les communes où celles-ci doivent être réalisées et les mesures d'accompagnement socio-éducatives relatives.

Les communes de plus de 5 000 habitants figurant obligatoirement au sein de ce schéma, sont soumises à cette obligation et doivent prévoir ce type de terrain.

Le Schéma Départemental d'Accueil des Gens du Voyage a été approuvé en juillet

2003, puis mis en révision en 2009 et approuvé en juillet 2012. Mais l'arrêté de juillet 2012 a été annulé en mai 2014 par le tribunal administratif. Le schéma approuvé en 2003 reste donc le seul document applicable.

Du fait de l'annulation du schéma de 2012, un nouveau schéma d'accueil des gens du voyage devra être prescrit et mis à l'étude, il reprendra la démarche entreprise lors de la précédente révision. Il associera les différents acteurs, services et collectivités, ayant participé à l'élaboration de la précédente révision, ainsi que les associations représentatives des gens du voyage.

La commune de Saint-Félix n'est pas soumise à cette obligation.

Accessibilité

La loi n°2005-102 du 11 février 2005 pour l'égalité des droits et des chances, la participation et la citoyenneté des personnes handicapées a été adoptée en vue de donner une nouvelle impulsion à l'intégration dans la société des personnes handicapées. La nouveauté de cette loi consiste notamment en la volonté de traiter l'intégralité de la chaîne du déplacement en liant dans une même approche urbanisme, voirie et transports, afin d'éliminer toute rupture dans les déplacements pour les personnes affectées d'une déficience.

Dans cette optique, il convient, pour chaque commune, de respecter les engagements pris par cette loi, sous réserve de la parution de nouveaux textes, notamment :

- L'élaboration d'un Plan de mise en Accessibilité de la Voirie (PAVE) pour le 22 décembre 2009 ;
- L'élaboration de schémas directeurs d'accessibilité pour les transports collectifs ;
- L'élaboration de diagnostics pour les établissements recevant du public (ERP) ;
- La mise en accessibilité des transports collectifs pour le 12 février 2015 ;
- La mise en accessibilité des ERP existants pour le 1er janvier 2015.

L'ordonnance n°2014-1090 du 26 septembre 2014 a introduit le principe de l'Agenda d'Accessibilité Programmée (Ad'AP). Cet Ad'AP permet, pour les ERP qui ne seraient pas accessibles au 31 décembre 2014, de prévoir les travaux de mise en accessibilité sur une période d'un, deux ou trois ans. Le législateur a également donné la possibilité aux autorités organisatrices de transport d'élaborer un schéma directeur d'accessibilité - Ad'AP leur permettant de prévoir la mise en accessibilité de leur réseau sur une période d'un, deux ou trois ans. L'Ad'AP identifie les points d'arrêts prioritaires et les formations du personnel aux besoins des usagers handicapés. Dans certaines conditions très particulières et encadrées par les décrets et arrêtés d'applications de l'ordonnance, une voire deux périodes supplémentaires peuvent être accordées pour la réalisation des travaux de mise en accessibilité. L'ordonnance n°2014-1090 a réaffirmé l'obligation d'établir un PAVE pour les communes de plus de 500 habitants. Toutefois, pour les communes comportant entre 500 et 1000 habitants, le PAVE peut être établi sur les zones piétonnes principales permettant de relier les pôles générateurs de déplacement sur le territoire

Zones tendues

Depuis 2013, un nouveau dispositif d'investissement locatif intermédiaire a été créé. L'objectif de ce dispositif est de favoriser la construction de logements intermédiaires, là où il existe une demande locale adaptée, sans mettre en difficulté l'investisseur. Il s'appuie sur le zonage dit « A/B/C » qui permet de caractériser le niveau de tension du marché du logement sur le territoire, la zone A étant la plus tendue et la zone C la moins tendue.

Par ailleurs, le dispositif dit « zonage Duflot » concernant les logements intermédiaires a été défini par arrêté ministériel du 1er août 2014.

La commune de Saint-Félix est classée en zone C.

Foncier État mutable

Pas de foncier État mutable dans cette commune.

